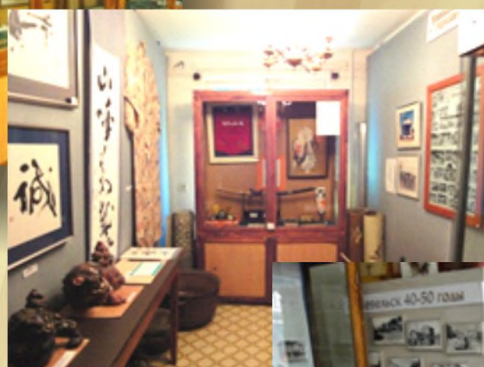


муниципальное бюджетное учреждение культуры  
«Невельский историко-краеведческий музей»

# Хроника музея Листая страницы истории



г. Невельск 2013 год





Историко-краеведческий музей был открыт 29 июня 1989г. решением Невельского городского исполкома Совета народных депутатов ( от 22.06.1989г) по инициативе И.П. Фархутдинова, председателя Невельского горисполкома, затем губернатора Сахалинской области, трагически погибшего в августе 2003г.

### Этап становления музея.

Первым директором музея был С. Шамраенко. Музей тогда занимал одну квартиру на первом этаже жилого дома по улице Ленина, в доме 82.

Фонд музея на начальном этапе составлял 209 единиц.

Большую помощь при организации музея и при комплектовании фондов на начальном этапе оказали заведующая отделом культуры г. Невельска Антонина Андреевна Галиахметова и археолог- краевед Сергей Вячеславович Горбунов (археологические коллекции и предметы этнографии). 29 июня 1989г. впервые открылись двери музея.

Экскурсию для первых посетителей музея провела заведующая отделом культуры (с 1980-1989гг) А. А. Галиахметова (на фото слева).





краевед-археолог С.В. Горбунов

И.П. Коваленко

В 1990-е годы непродолжительное время музеем руководили И.П. Коваленко, Т.Жарикова, З.И. Касаткина. Иван Александрович Коваленко, который широко занимался просветительской деятельностью (статьи, материалы по краеведению), был известен в районе как внештатный корреспондент районной газеты.





## Новый этап в развитии музея

С 1996г. по 2010г. музеем руководила Ольга Александровна Егурнова, закончившая Хабаровский институт культуры.

Площади музея расширились до 3 квартир благодаря усилиям начальника отдела культуры администрации г. Невельска Ольги Петровны Москвитиной, находившейся на этом посту с 1993г. по май 2012гг. По ее инициативе в 1996г. создаётся выставочный зал музея на 2-м этаже районного дома культуры им. Г. Невельского, где проходят все выставки народного творчества, выставки из фондов областных музеев.

Этот период отмечен созданием тесных связей с Невельским Советом ветеранов войны и труда, воинами-интернационалистами, организацией подросткового патриотического клуба «Поиск» (рук. В.Я. Земляков), клуба интересных встреч «У Петра» (рук. П.П. Светличный).



Клуб «Поиск» (рук. В.Я. Земляков)



Клуб «У Петра» (рук. П.П. Светличный).



Егурнова Ольга Александровна- энтузиаст музейного дела, человек, который много сделал для музея.



Егурнова О.А., директор музея с 1996 по 2010г.

О. А. Егурнова - разработчик, руководитель и победитель 10 грантовых проектов администрации и Правительства Сахалинской области, компании «Сахалинская энергия». Награждена почетными грамотами Сахалинской областной Думы, министерства культуры Правительства Сахалинской области

В январе 2011г. Егурнова О.А. перешла на работу в отдел культуры администрации Невельского городского округа главным специалистом..



## **Период перехода к самостоятельности и образования юридического лица-муниципального бюджетного учреждения культуры «Невельский историко-краеведческий музей»**

С января 2011г. музей возглавляет Пан Лариса Дмитриевна.

В августе 2011г. открыл свои двери выставочный зал музея, который находится в новом здании районного дома культуры. Большая заслуга в его создании принадлежит Миненкову Сергею Петровичу, художнику-оформителю.

**С января 2012г. меняется статус музея, он становится юридическим лицом и называется муниципальным бюджетным учреждением культуры «Невельский историко-краеведческий музей» или сокр. МБУК «Невельский историко-краеведческий музей».**

В экспозиционных залах, туалетной комнате музея наконец сделан долгожданный ремонт силами ООО «Строитель». Переделан экспозиционный зал №3 «Невельск-Вакканай: города-побратимы». К крыльцу музея построен пандус для маломобильных групп граждан. Установлена кнопка тревожной сигнализации.

### **Фонды**

В настоящее время музейные фонды выросли до 18 тысяч единиц, из них: 9200 ед. постоянного хранения и 9 тысяч предметов временного хранения.

С сентября 2011г. фонды историко-краеведческого музея постепенно входят в комплексную автоматизированную музейную систему, т.о. учет музейных предметов и музейных коллекций ведется по программе КАМИС, как в большинстве российских музеев. Сейчас идут подготовительные работы для внесения фондовых коллекций музея в единый Госкаталог Музейного Фонда РФ.

Фонды музея в большинстве своем состоят из этнографических и археологических коллекций, историко-краеведческой направленности. Есть совершенно уникальные предметы и коллекции, которых нет даже в Сахалинском областном краеведческом музее. Так, археологическая коллекция стоянки Ивановка (с. Шебунино, Невельский район), включающая предметы из кости, дерева и керамики, которая относится к охотской культуре и датируется 7-8 веками нашей эры. В этнографической коллекции есть свиток японской императорской семьи Хирохито, датированный началом 20 века, который вызывает особый интерес у посетителей.

Активно участвуют в пополнении фондов музея жители Невельского района, приносящие в дар бесценные предметы истории и культуры.

И в этой связи хочется отметить таких дарителей и любителей-краеведов, как В.К. Кучеров, В.Я. Земляков, В.П. Еглашкин и др., которые постоянно пополняют фонды музея интересными находками. Это люди, которые умеют удивлять.



## Кадры

В разные периоды времени в музее долго и плодотворно работали такие энтузиасты своего дела, как Татьяна Николаевна Лебедева-Морская, Валентина Ивановна Якимова.



Большой вклад в просветительскую и информационно-образовательную деятельность музея внесли педагоги-историки Ангелина Анатольевна Гриневич и Ирина Владимировна Самойленко. С приходом А. А. Гриневич в музее активизировалась работа со средними специальными учебными заведениями, а именно с курсантами Сахалинского морского колледжа. Для них проводились лекции, экскурсии, вечера встреч. Большой педагогический опыт и мастерство лектора снискали огромное уважение к Гриневич А.А. со стороны коллег и посетителей.







Коллектив музея. 2009г.

Около 17 лет работает в музее Пан Лариса Дмитриевна, из них 13 лет - главным хранителем. Она систематизировала музейные фонды, стала вести научную атрибуцию и инвентаризацию музейных предметов и музейных коллекций, привела в норму всю фондовую учетную документацию, издала каталоги 5 фондовых коллекций: «Нумизматика», каталог предметов, содержащих драгметаллы, «Быт русских переселенцев», «Этнография народов Кореи», «Технико-военные предметы». В январе 2011г. Пан Л.Д. стала директором музея.



Пан Л. Д.





С.П. Миненков

Ни одна выставка не обходится без художника-оформителя Сергея Петровича Миненкова, чьи талант и мастерское чутье в оформлении и дизайне не имеют предела. С.П. Миненков трудится на этом поприще около 10 лет.

Сейчас кадровый состав музея пополнился молодыми специалистами. В 2011г. пришли Пуголовкина Наталья Сергеевна и Дорожняк Юлия Алексеевна. В 2012г. – Марцинишена Елена Леонидовна и Мальшева Татьяна Юрьевна.

Пуголовкина Наталья Сергеевна в должности гл.хранителя занимается приемом музейных предметов, их научной атрибуцией, электронным каталогом, переводом фондовых коллекций по программе КАМИС, которая работает с сентября 2011г. Идет подготовительная работа по вводу музейных предметов и музейных коллекций в единый Госкаталог Музейного Фонда РФ.



Пуголовкина Н. С.



Дорожняк Ю.А.

Дорожняк Юлия Алексеевна занимает должность музейного смотрителя, но, по сути, активно участвует в жизни музея, являясь помощником во всех мероприятиях, проводимых музеем. С января 2014г. частично выполняет функции контрактного управляющего. Жизнерадостна, ответственна, по праву пользуется любовью в коллективе.

Малышева Татьяна Юрьевна, являясь заведующей отделом по музейно-выставочной работе, занимается широкой информационно-образовательной деятельностью, в этом ей помогает опыт работы с детьми, по специальности она учитель географии и работала в средней школе. К работе подходит ответственно, кропотливо, мероприятия проводит с привлечением инновационных технологий.



Экскурсию ведет Малышева Т.Ю

Марцинишена Елена Леонидовна- экскурсовод, занимается культурно-просветительской работой, проводя экскурсии и беседы, проявляет живой интерес к порученному делу, инициативу, которая помогает ей качественно выполнить то или иное мероприятие.

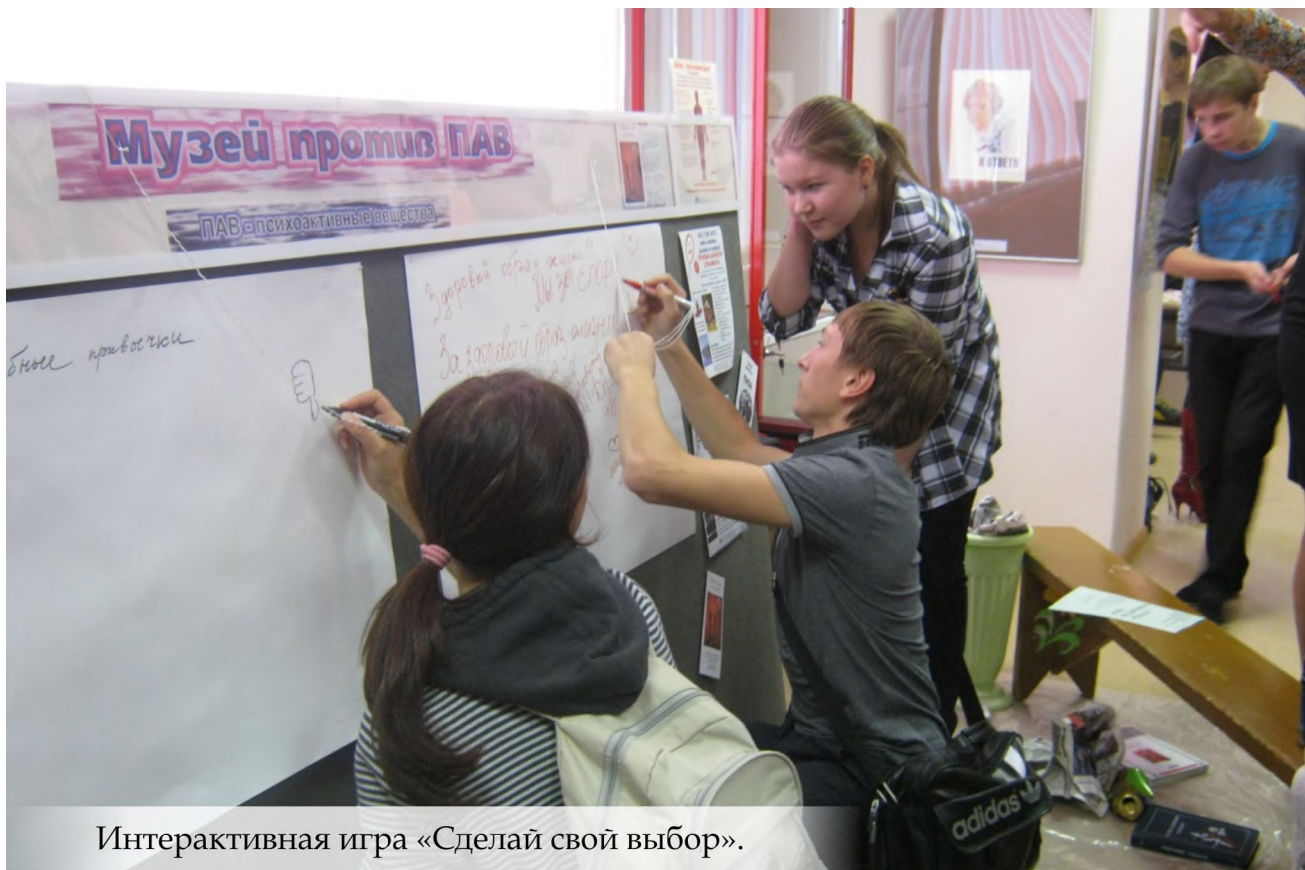
### **Инновационные технологии**

В этот период активно развиваются новые формы работы с привлечением инновационных технологий. Широко используется видеопроектор, лекции и беседы проходят с видеопрезентациями, все чаще в экскурсиях применяют ролевые игры и инсталляции.

Сегодня в музее имеются 7 компьютеров, видеопроектор, видеоэкран, электронный информационный киоск. Все эти технологии помогают в культурно-просветительской и информационно-образовательной деятельности музея.



Невельский историко-краеведческий музей активно участвует в общественной жизни города, района и области, принимая участие во всех культурных и просветительских мероприятиях. Музей сегодня проводит открытия выставок, вечера встреч трех поколений, передвижные выставки, проводит лекции, беседы, участвует в различных конференциях, выездных мероприятиях по селам Невельского района. При музее действует разновозрастной клуб «Друзья музея».



Интерактивная игра «Сделай свой выбор».



Практическое занятие по теме «Древнерусские традиции и обычаи»- «Смастери куклу». Д/с «Малышка», старшая группа





Вечера встреч трех поколений в музее

При музее действует разновозрастной клуб «Друзья музея».



Встреча в клубе «Друзья музея». июль 2013г.



## Издательская деятельность

Кроме научно-просветительской и культурно-массовой, музей осуществляет и издательскую деятельность. Выпущена издательством СахГУ книга «Герои на все времена» в 2010г. В сборник вошли воспоминания об участниках и ветеранах Великой Отечественной войны Невельского района. фото книги. Опубликованы статья в журнале «Музей» (г. Москва) за ноябрь 2012г. о музее и о редком экспонате- японском императорском свитке.

Издаются каталоги фондовых коллекций.

## Грантовые проекты

Невельский историко- краеведческий музей является победителем и получателем 9 грантов администрации Сахалинской области, компании «Сахалинская энергия», администрации Невельского муниципального района.

2005г- « Мы-внуки седых ветеранов»-грант администрации Сахалинской области, 2 место в области,

2006г- «Это наша с тобой биография»;

2007г.- «Край родной» - 1место в районе;

2008г.- «Их помнят имена»;

2009г.- «Имя твое бессмертно»»

2010г.- 1. «Война стучится в нашу память»- грант администрации Сахалинской области,

2. «Герои на все времена»- грант компании «Сахалинская энергия».

3. совместно с ИА «Невельские новости» создание молодежной видеостудии «Волна»- грант агентства спорта и молодежной политики правительства Сахалинской области.

2011г.- Их не забудет Россия» - грант компании «Сахалинская энергия».

2013г. - «Землепроходцы земли сахалинской»- грант компании «Сахалинская энергия».



Руководитель грантовых проектов Егурнова О.А

Ежегодно музей посещают в среднем 6 тысяч человек. В основном, это учащиеся школ, курсанты Сахалинского морского колледжа, дошкольники, в последние годы все чаще приезжают туристы. Невельский историко-краеведческий музей работает в тесном контакте с другими организациями и учреждениями: Советом ветеранов войны, труда и правоохранительных органов, с обществом инвалидов «Валентина», с образовательными учреждениями района. С администрациями МДОУ Д/с «Малышка» и Сахалинского морского колледжа, средними общеобразовательными школами №№2,3 г. Невельска подписаны соглашения о сотрудничестве.

В 2014 году музей переедет в новое отремонтированное двухэтажное здание по улице Рыбацкой, 115. И мы надеемся, что музей ждут новые свершения и блестящие перспективы.

### Редкие экспонаты Невельского музея

1. Свиток императорской семьи Хирохито
2. Археологические коллекции стоянки Ивановка (Муиндомари) Невельского района.
3. Коллекция икуниси (ст. Ивановка)







Адрес музея: РФ, 694740, Сахалинская область,  
г.Невельск, ул. Ленина, д.82. тел. (842436) 62371, факс 62371.  
Электронный адрес: [nevelsk-museum@mail.ru](mailto:nevelsk-museum@mail.ru)



Сегодня музеи призваны стать визитной карточкой каждого города. Вскоре музей переедет в отдельное красивое отремонтированное здание, и мы надеемся, что он станет лицом города и района.







Коллектив музея. 2014 г.